



# АФРИКАНСЬКА ЧУМА СВИНЕЙ

довідкові матеріали

Посібник призначений для всіх, задіяних у галузь свинарства, та виданий за сприяння уряду Японії, Продовольчої та сільськогосподарської організації ООН (ФАО), Європейського банку реконструкції та розвитку, а також Асоціації «Свинарі України»



# ЗМІСТ

---

Що таке АЧС і чим вона небезпечна? .....	4
Сстійкість збудника .....	5
Способи передачі АЧС .....	6
Наслідки від АЧС .....	8
Як виглядає АЧС і що необхідно робити при підозрі? .....	9
Ситуація з АЧС в Україні .....	11
Шляхи занесення АЧС на територію свиного господарства .....	16
Заходи, що сприятимуть підвищенню рівня біобезпеки господарства .....	19
Порядок відшкодування майнової шкоди (збитків), завданої особам унаслідок запровадження карантину (карантинних обмежень) тварин або у зв'язку з проведенням процедур і робіт щодо ліквідації особливо небезпечних (карантинних) хвороб .....	22

# ЩО ТАКЕ АЧС І ЧИМ ВОНА НЕБЕЗПЕЧНА?

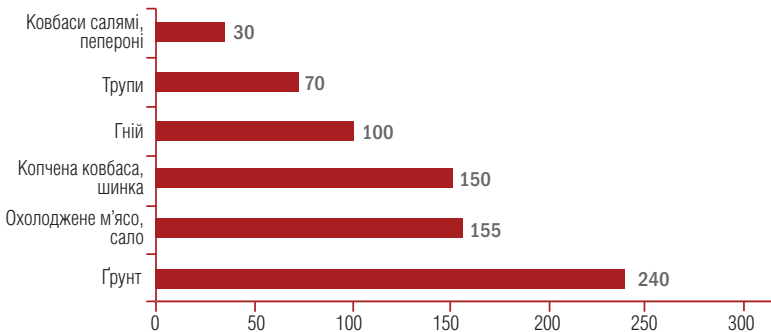
Африканська чума свиней (АЧС, *Pestis Africana suum*) — це заразне захворювання, деякі ознаки якого можуть розвиватися доволі швидко, але не завжди є специфічними для встановлення остаточного діагнозу (*детальніше далі*). Збудник АЧС — ДНК-умісний вірус сферичної форми, що належить до родини *Asfaveridae*. Він дуже складний і проявляє значну генетичну мінливість. **Вірус АЧС заражає клітини імунної системи та стимулює продукування великої кількості специфічних антитіл, які, на жаль, не здатні до повної нейтралізації збудника. Це**

**одна з основних причин, чому виготовлення ефективної вакцини проти нього наразі неможливе.** АЧС достатньо легко передається від хворої до здорової тварини (*як саме — далі*), чому сприяє надзвичайна стійкість вірусу в навколишньому середовищі.

В умовах України лише домашні та дикі свині виду *Sus scrofa* можуть хворіти на АЧС. Усі інші тварини не сприйнятливі до збудника цієї хвороби. **Вірус АЧС не передається людині і є безпечним для її здоров'я.** Нині виділено та описано 22 його генотипи,

**Рисунок 1.**

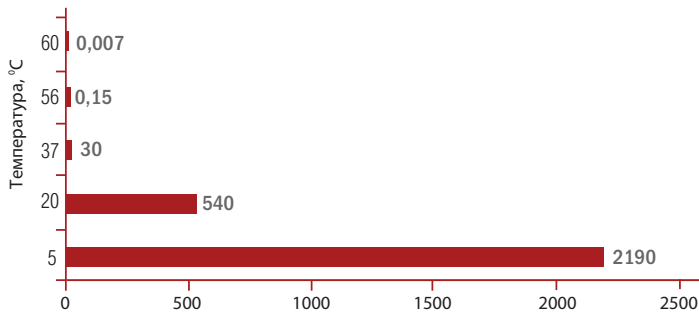
**ЖИТТЄЗДАТНІСТЬ ВІРУСУ АЧС (У ДНЯХ) В ПРОДУКЦІЇ СВИНАРСТВА, ПРОДУКТАХ ЖИТТЄДІЯЛЬНОСТІ СВИНЕЙ ТА НАВКОЛИШНЬОМУ СЕРЕДОВИЩІ**



Джерело: FAO, 2015

Рисунок 2.

ТРИВАЛІСТЬ ВИЖИВАННЯ ВІРУСУ В КРОВІ ТА СУКРОВИЦІ ПРИ РІЗНИХ ТЕМПЕРАТУРАХ



Джерело: FAO, 2015

однак більшість із них ніколи не виділяли за межами Африки.

У 2012–2015-му рр. в Україні виявили вірус АЧС генотипу II, що за останні вісім років широко розповсюдився: з Кавказу, через Європейську частину Російської Федерації до Білорусі, України, країн Балтії та Польщі. Характерною особливістю захворювання від початку епізоотії була і залишається висока летальність. Тому власникам свиного господарств та фахівцям ветеринарної медицини слід усвідомити, що **АЧС — це невеличкова хвороба, що спричиняє загибель свиней усіх порід і статево-вікових груп.** Антибіотики або попереднє вакцинування проти інших хвороб (наприклад, класичної чуми свиней — КЧС), жодним чином не впливають на її фатальний перебіг.

### СТІЙКІСТЬ ЗБУДНИКА

Вірус АЧС надзвичайно стійкий до широкого діапазону температур і кислотно-лужової реакції середовища (необмежено при рН 4–10, обмежено при рН 3,1–3,4). У трупах свиней він зберігається до десяти тижнів, у м'ясі від хворих тварин — до 155 днів, у копченій ковбасі та шинці — до 5 місяців, більше 3 місяців — у гною, до 4–8 місяців — у ґрунті (*рисунок 1*). Залишається життєздатним за несприятливих умов зовнішнього середовища, зокрема за висихання та гниття. Охолодження (особливо заморожування) консервує, а прогрівання (впродовж години до температури понад 50 °C) знезаражує збудник (*рисунок 2*). У глибоко заморожених тушах свиней тривалість виживання сягає 15 років. Саме ці особливості вірусу й обумовлюють надзвичайну складність контролю

його поширення. Субпродукти від інфікованих свиней перетворюються на біологічну бомбу сповільненої дії, яка «вибухає» кожного разу, коли така заражена продукція контактує з іншими свинями. Інвентар, техніка, транспортні засоби, одяг, взуття тощо, які контактували з хворими тваринами, продуктами їх життєдіяльності (гній, сеча, сперма) чи забобою (трупи, кров, м'ясо, сало, шкіри, кістки, внутрішні органи тощо), також здатні сприяти швидкому розповсюдженню хвороби.

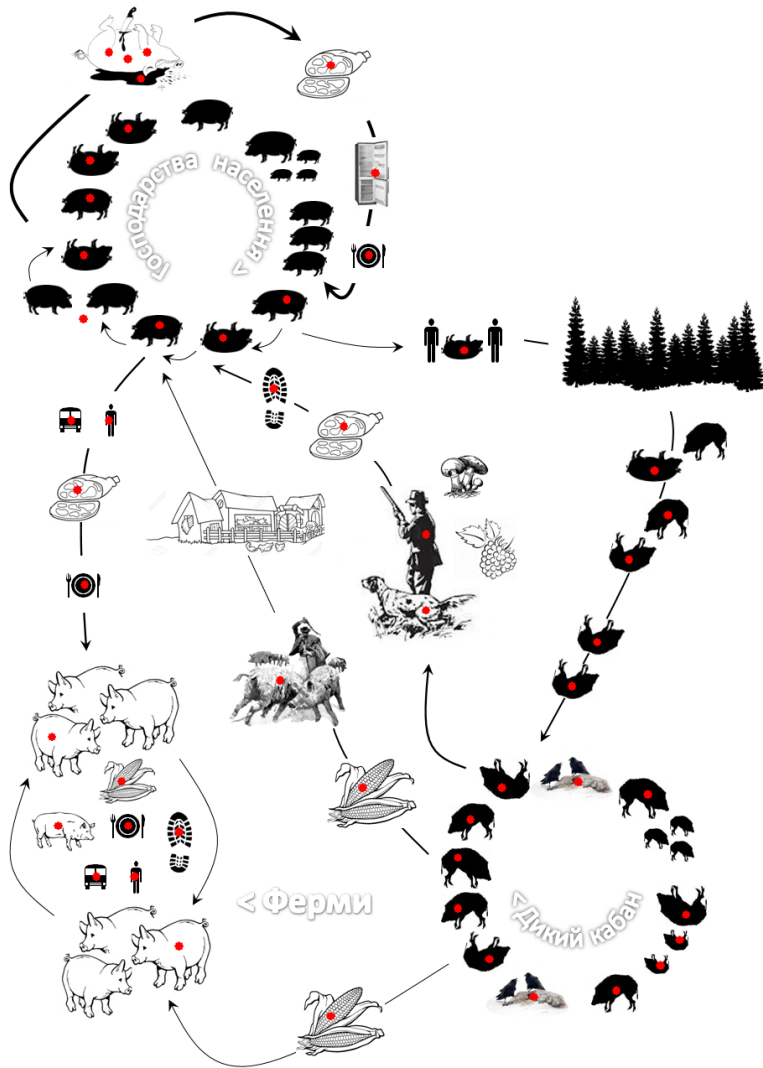
### **СПОСОБИ ПЕРЕДАЧІ АЧС**

**В умовах поточної епізоотії АЧС у Східній Європі (2007—2015 рр.), спричиненої вірусом генотипу II, основним резервуаром захворювання є сектор екстенсивного свиначарства (господарства населення та невеликі підсобні свиноферми), в якому широко практикують згодовування свиням харчових відходів.** Додатково ускладнює (місцями аж до формування вторинного незалежного циклу передачі вірусу) проникнення АЧС в популяцію дикого кабана, звідки цей патоген може інколи «повертатися» до свійських свиней і спричинити нові спалахи. Крім того, через відсутність адекватних заходів контролю, уражені АЧС свиноферми можуть швидко перетворюватися на ключову ланку епізоотичного циклу захворювання, забезпечуючи його поширення з контамінованою продукцією на нові території.

**Найнебезпечнішим джерелом вірусу АЧС є кров хворих тварин, яка за звичайних (і особливо за низьких) температур, навіть у мізерних кількостях, здатна дуже довго зберігати велику кількість збудника (рисунки 2).** Тому примусовий забій та поширення термічно необробленого м'яса від уражених АЧС свиней є чи не основним механізмом, який забезпечує безперервність епізоотичного циклу захворювання і його поширення на нові території. Другий за значимістю механізм — забруднення секретами та екскретами хворих свиней навколишнього середовища, інвентарю та інших предметів (одягу, взуття робітників чи господаря), з якими згодом контактуватимуть здорові тварини. Можливе також ятрогенне зараження АЧС (через медичні процедури): якщо не змінюють чи не стерилізують голки, коли свиней вакцинують або лікують (халатність персоналу). Роль аерозольного шляху передачі збудника незначна і можлива лише на короткі відстані. Механічне перенесення інфікованої крові в дозах, достатніх для зараження упродовж 24–48 годин, підтверджено лише для осінніх жигалок (рід *Stomoxys*), які літку можуть сприяти локальному поширенню захворювання від господарства до господарства. Всі інші гематофаги (аргасові, гамазові чи іксодові кліщі, комарі, сліпні тощо) в умовах України не відіграють жодної ролі в поширенні АЧС.

Рисунок 3.

ЦИКЛ ПЕРЕДАЧІ АЧС ТА ЕПІЗООТИЧНІ ЛАНЦЮГИ,  
ЩО ЗАБЕЗПЕЧУЮТЬ ПОШИРЕННЯ ХВОРОБИ



Джерело: FAO, 2015

## НАСЛІДКИ ВІД АЧС

АЧС входить до переліку особливо небезпечних (карантинних) хвороб тварин, а також списку інфекційних та інвазійних хвороб тварин, затвердженого МЕБ (Міжнародне епізоотичне бюро) на 2015-ий рік. Наразі АЧС — одна з найнебезпечніших хвороб свиней, оскільки її занесення супроводжується:

- високою смертністю серед ураженого поголів'я і значними економічними збитками, зумовленими відсутністю вакцини й необхідністю знищити все (навіть потенційно) інфіковане стадо чи поголів'я в населених пунктах у зоні захисту (у радіусі 3–20 км від епізоотичного вогнища);
- запровадженням спеціального режиму для свиногосподарств та обмежень у торгівлі продукцією свинарства, що впливає на ціни та доступність свинини для споживачів;
- комплексом витрат на проведення моніторингових і діагностичних досліджень, організацію профілактичних та ліквідаційних заходів, втратами внаслідок міжнародних торговельних обмежень, що запроваджують для недопущення розповсюдження АЧС.

Нещодавній спалах АЧС в агрокомбінаті «Калита» Київської області є яскравою ілюстрацією масштабів збитків від поширення захворювання. Лише прямі втрати від цього

спалаху оцінюють у 200 мільйонів гривень. Господарство буде вимушене утримуватися від розведення свиней щонайменше півроку, а експорт свинарської продукції з країни в цілому чи з певних її регіонів буде тимчасово заборонено.

---

## Смертність при АЧС

сягає майже 100%.

---

**В Україні заходи з профілактики та боротьби з АЧС регламентовані «Інструкцією щодо профілактики та боротьби з африканською чумою свиней»\* (далі — Інструкція) та складеними на її основі планами дій на районному та обласному рівнях.** Згідно з чинним законодавством України, власники свиней та ветеринарні спеціалісти, які укривають відомості про випадки захворювання на АЧС, можуть бути притягнуті до адміністративної і навіть кримінальної відповідальності, залежно від тяжкості злочину та його наслідків.

\* <http://zakon2.rada.gov.ua/laws/show/z0363-14>



# ЯК ВИГЛЯДАЄ АЧС І ЩО НЕОБХІДНО РОБИТИ ПРИ ПІДОЗРІ?

Інкубаційний період короткий (2–12 днів) і супроводжується лихоманкою (40–42 °С) впродовж 48-ми годин перед проявом клінічних ознак (на відміну від класичної чуми свиней) та відсутністю інших симптомів у цей час. Більшість хворих тварин виглядають абсолютно здоровими й не відмовляються від корму (і лише незначний відсоток виявляє неспокій або ж, навпаки, постій-

но лежить). Клінічні ознаки (рисунк 4) проявляються, коли спадає температура: тварини демонструють ознаки слабкості (хитка хода, відмова від корму, ознаки спраги), збиваються в гурти, з'являються прояви серцевої недостатності, зокрема синюшність (ціаноз) шкіри, та обширні крововиливи (геморагії на шкірі та у внутрішніх органах). Поросні свиноматки, як правило, абортують,

Рисунок 4.

## КЛІНІЧНІ ОЗНАКИ ПРИ АЧС

СЛАБКІСТЬ І ПАРАЛІЧ  
ТАЗОВИХ КІНЦІВОК,  
ХИТКА ХОДА

КРИВАВІ, СЕРОЗНІ ЧИ СЕРОЗНО-ГНІЙНІ  
ВИДІЛЕННЯ З НОСА ТА ОЧЕЙ.  
СЛИЗОВІ ОБОЛОНКИ ОЧЕЙ ЧЕРВОНІ І ЗАПАЛЕНІ

ІНОДІ ПРОНОС КРОВ'Ю,  
ЧАСТІШЕ ЗАКРЕПИ

ШВИДКЕ УТРУДНЕНЕ ДИХАННЯ, КАШЕЛЬ

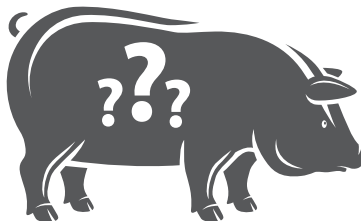
РОЗКРУЧЕНИЙ  
ХВІСТ

СИЛЬНА СПРАГА

ПІДВИЩЕНА  
ТЕМПЕРАТУРА

БЛЮВАННЯ

ХВОРИ ТВАРИНИ  
ПЕРЕВАЖНО  
ЛЕЖАТЬ,  
В'ЯЛО ВСТАЮТЬ  
НА НОГИ ТА  
ШВИДКО ВТОМЛЮЮТЬСЯ



КРОВОВИЛИВИ НА ШКІРІ В ДІЛЯНЦІ ВНУТРІШНЬОЇ  
ПОВЕРХНІ СТЕГОН, НА ЖИВОТІ, ШИЇ

Джерело: FAO, 2015

---

Ознаки хвороби, число вражених і загиблих тварин можуть варіювати залежно від шляхів, дози зараження та інших обставин і не завжди відповідають типовому опису перебігу цього захворювання. Підтвердження або виключення діагнозу на АЧС завжди потребує проведення лабораторних досліджень. Проби на АЧС має відібрати лише кваліфікований фахівець, з урахуванням усіх обставин інциденту.

---

незалежно від терміну поросності на 5–8 добу після зараження чи на 1–3 добу лихоманки. На плодкових оболонках і шкірі плодів часто реєструють крововиливи. Загибель хворих тварин настає внаслідок серцевої

недостатності (набряк легенів через геморагічний діатез) переважно на 7–10 добу з моменту прояву перших клінічних ознак хвороби. Смертність при АЧС сягає майже 100%.

В умовах прогресуючого погіршення ситуації з АЧС в Україні, будь-які аномалії в поведінці свиней чи ознаки захворювання (не говорячи про випадки загибелі), слід розглядати як імовірний спалах АЧС і терміново повідомити про це ветеринарного спеціаліста. Ознаки хвороби, число вражених і загиблих тварин можуть варіювати залежно від шляхів, дози зараження та інших обставин і не завжди відповідають типовому опису перебігу цього захворювання. Послідовність дій власників та заходів з боку держави регламентує Інструкція і розроблені для таких випадків плани дій. Про необхідні заходи, у разі обґрунтованості підозри, власника обов'язково повідомлять викликані спеціалісти. Підтвердження або виключення діагнозу на АЧС завжди потребує проведення лабораторних досліджень. Проби на АЧС має відібрати лише кваліфікований фахівець, з урахуванням усіх обставин інциденту. Лікування тварин або будь-які намагання самотужки вийти з цієї ситуації лише додатково її ускладнять, сприятимуть подальшому поширенню інфекції і можуть бути розцінені як злочин з відповідними до його тяжкості процесуальними наслідками.

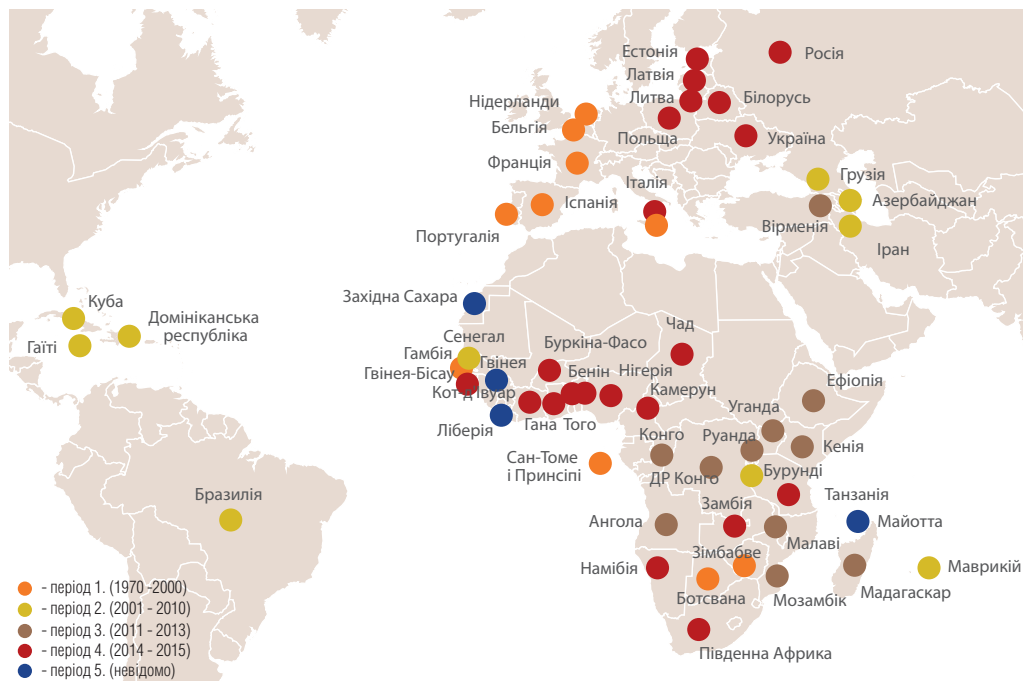
## СИТУАЦІЯ З АЧС В УКРАЇНІ

За своїм географічним походженням АЧС — це екзотичне (африканське) захворювання, яке неодноразово заносилося в країни Старого та Нового Світу в минулому столітті.

Викоринення АЧС у деяких країнах було довготривалим і дорогою коштувало. Варто зазначити, що всі попередні епізоотії АЧС (у тому числі і в СРСР) були пов'язані з поширенням

**Рисунок 5.**

**ПОШИРЕННЯ АЧС У СВІТІ**



Джерело: <https://sites.google.com/site/uastopasf/home/episituation/asfworld>

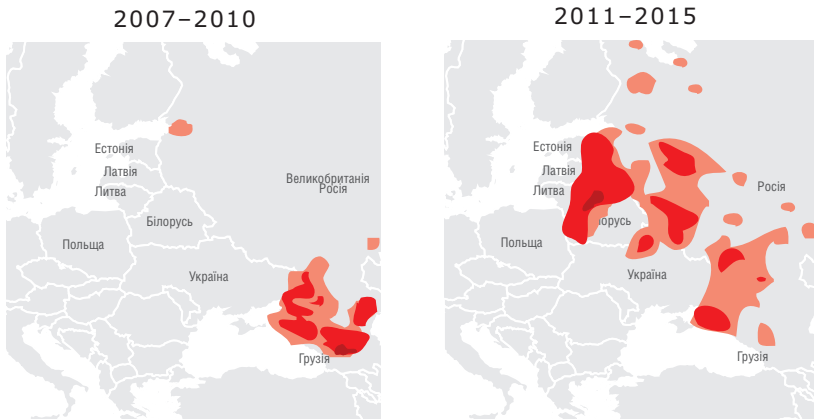
вірусу АЧС генотипу I, що характеризується меншою летальністю. Тому поточна ситуація з АЧС у Східній Європі є, до певної міри, безпрецедентною з епізоотологічної точки зору.

У 2007–2015 рр. АЧС генотипу II стрімко поширилася країнами Східної Європи, починаючи з Грузії та Вірменії на Кавказі (2007–2008 рр.), тоді через південну та центральну частини Російської Федерації (2008–

2011 рр.) в Україну й Білорусь (2012–2013 рр.), далі — у Польщу та країни Балтії (2014–2015 рр.). Масштаби і темпи географічного поширення (рисунок 6) та залучення до епізоотичного процесу поголів'я свиней різних порід, категорій та господарств різних форм власності (господарства населення, свиноферми різного типу, розміру та рівня біобезпеки), а останнім часом і популяцій європейського дикого кабана, зробили АЧС однією з

**Рисунок 6.**

#### ЩІЛЬНІСТЬ ПОВІДОМЛЕНЬ ПРО АЧС



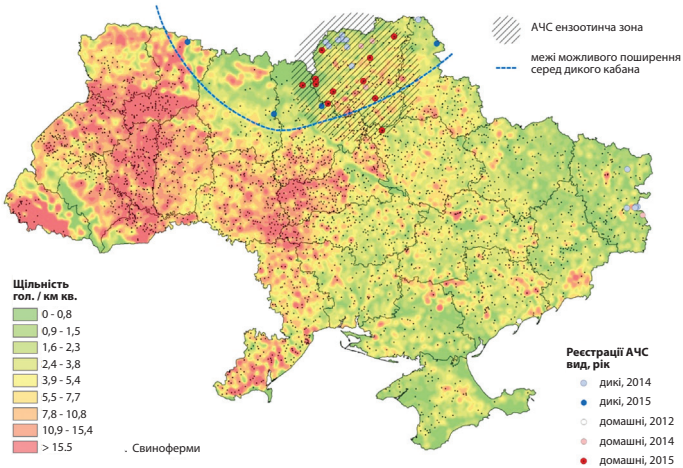
Джерело: <https://sites.google.com/site/uastopasf/home/episituation/europe/density>

*Детальніше про історію поширення та особливості епізоотології АЧС на прикладі ситуації в Російській Федерації у 2007–2012 рр. можна дізнатися з публікації ФАО*

*«Африканская чума свиней в Российской Федерации (2007–2012 гг.): эпидемиологический обзор и последствия для стран Европы»*

Рисунок 7.

СИТУАЦІЯ З ПОШИРЕННЯ АЧС В УКРАЇНІ СТАНОМ НА 7.08.2015 НА ФОНІ ЩІЛЬНОСТІ ПОГОЛІВ'Я СВИНЕЙ В ГОСПОДАРСТВАХ НАСЕЛЕННЯ ТА РОЗТАШУВАННЯ СВИНОФЕРМ



Джерело: <https://sites.google.com/site/uastopasf/home/risk/asfcurrent>

найбільших ветеринарних проблем для свинарства регіону.

До кінця 2014 р. Державній ветеринарній та фітосанітарній службі України вдавалося ефективно протистояти занесенню збудника АЧС на територію країни. Але наприкінці 2014 та у 2015 рр. епізоотична ситуація суттєво погіршилася: масштаби загрози та ризику неконтрольованого поширення захворювання значно зросли. Так, у 2008–2015 рр. у країнах, що безпосередньо межують з Україною (Російська Федерація, Білорусь, Польща),

сформувалася і постійно розширювалася зона стійкого неблагополуччя щодо АЧС, яка на межі 2014–2015 рр. досягла північного кордону України і розповзлася на Чернігівську та частину Київської області (рисунку 7). **У цій частині країни у 2014–2015 рр. фактично сформувався ензоотичний цикл передачі вірусу АЧС, який уже може забезпечувати безперервність його циркулювання без занесення збудника з територій за межами України.** Ключову роль у його підтримці, як і в Росії та Білорусі, відіграє сектор екстенсивного сви-

нарства (господарства населення та підсобні свиноферми), де спалахи захворювання надзвичайно важко попереджувати, відстежувати і вживати адекватних заходів для їх локалізації. Суттєво ускладнює ситуацію паралельне проникнення вірусу в популяцію дикого кабана, висока щільність якої на півночі країни (особливо у зоні відчуження Чорнобильської АЕС) створює додаткові ризики для довготривалого укорінення захворювання.

Окремі випадки реєстрації АЧС серед диких кабанів у Рівненській, Житомирській та Сумській областях (*рисунк 7*) можуть бути передвісниками повторення сценарію поширення АЧС у 2014–2015 рр. на Чернігівщині та Київщині. Тому ситуацію в Україні слід розглядати як дуже серйозну, а подальше розповзання захворювання на нові території — як майже неминуче. Протистояння АЧС в Україні може зайняти роки, якщо не десятиріччя, і однозначно потребуватиме радикального переосмислення ставлення власників свиногосподарств до питань біологічної безпеки.

За підтримки ФАО в Україні було створено інформаційну онлайн систему «СТОП АЧС»\* та інформаційний ресурс «Африканська чума свиней»\*\*. Вони призначені для відслідковування поточної ситуації з АЧС у країні у режимі реального часу та інформування всіх зацікавлених

---

Під час сезонних епізоотій АЧС (за умови суттєвого поширення захворювання в регіоні), саме уражені присадибні господарства є головним фактором ризику для комерційного сектора свинарства.

На кожні 2–3 нових випадки АЧС, зареєстрованих у приватних господарствах громадян, може припадати один зареєстрований спалах на свинофермі.

---

сторін (власників свиногосподарств, ветеринарів, мисливців та загалом населення) щодо ризиків поширення захворювання, заходів контролю, що вживає держава, вимог та обмежень, затверджених відповідними ДНПК, тощо. Система знаходиться в процесі постійного вдосконалення, а дані, у міру їх накопичення, оновлюються.

\* <https://sites.google.com/site/uastopasf/home/risk/asfcurrent>

\*\* <http://www.asf.vet.ua>

**ПАМ'ЯТАЙТЕ,  
ЛИХО ЛЕГШЕ  
ПОПЕРЕДИТИ,  
НІЖ ПОБОРОТИ!**

**ПРИ ПІДОЗРІ НА АЧС  
ОДРАЗУ Ж СПОВІСТІТЬ ФАХІВЦЯ  
ВЕТЕРИНАРНОЇ МЕДИЦИНИ!**



**КРАЩЕ ПЕРЕСТРАХУВАТИСЯ,  
НІЖ НАРАЗИТИ НА НЕБЕЗПЕКУ ВСІХ СУСІДІВ!**

# ШЛЯХИ ЗАНЕСЕННЯ АЧС НА ТЕРИТОРІЮ СВИНОГОСПОДАРСТВА

---

За ретроспективними даними, занесення АЧС на спеціалізовані свиноферми відбувається в основному з уражених приватних господарств населення, де частка реєстрацій вірусу сягає 65% від загальної кількості спалахів серед домашніх свиней. Під час сезонних епізоотій АЧС (за умови суттєвого поширення захворювання в регіоні), саме уражені присадибні господарства є головним фактором ризику для комерційного сектора свинарства.

За статистикою, на фермах реєструють 28% спалахів (20% — на великих і 8% — на малих). Тобто на кожні 2–3 нових випадки АЧС, зареєстрованих у приватних господарствах громадян, може припадати один зареєстрований спалах на свинофермі. Потрібно розуміти, що далеко не про всі спалахи АЧС стає відомо компетентним службам країни. Статистика повідомлень, наведена вище, відображає лише виявлені випадки (яких, насправді, було і майже завжди може бути більше).

Загалом, **епізоотіям АЧС притаманна літньо-осіння сезонність**. Число спалахів у господарствах населення різко зростає у літні місяці з червня по серпень. Підвищений ризик занесення захворювання на ферми зберігається до листопада і дещо зменшується після

сезонного забою свиней. Через несвоєчасне виявлення або свідоме укривання спалахів АЧС на фермах, залежно від їх розміру, типу і географії господарських зв'язків, ризик поширення заражених свиней або продукції з них може зростати в геометричній прогресії. З залученням до циклу передачі АЧС свиногосподарств контроль епізотичної ситуації стає набагато складнішим завданням, оскільки спалахи можуть набувати набагато більших масштабів, а наслідки поширення зараженої продукції тривати дуже довго. Власникам потрібно усвідомлювати, що заходи з біобезпеки на свиногосподарствах мають на меті не лише захист власного поголів'я, а й попередження витоку патогенів з ураженої ферми (у випадку спалаху будь-якої хвороби) і запобігання створенню в такий спосіб біологічної загрози для інших господарств.

Історичні дані з Російської Федерації свідчать про те, що **в більшості випадків (97%) первинні заноси АЧС на ферми відбувалися через заражену продукцію свинарства, яку згодовували свинням**. Вторинні спалахи були найчастіше пов'язані з використанням зараженого транспорту, прямими контактами свиней із різних господарств чи візитами працівників із заражених ферм. Варто зазначити, що шляхи занесення вірусу



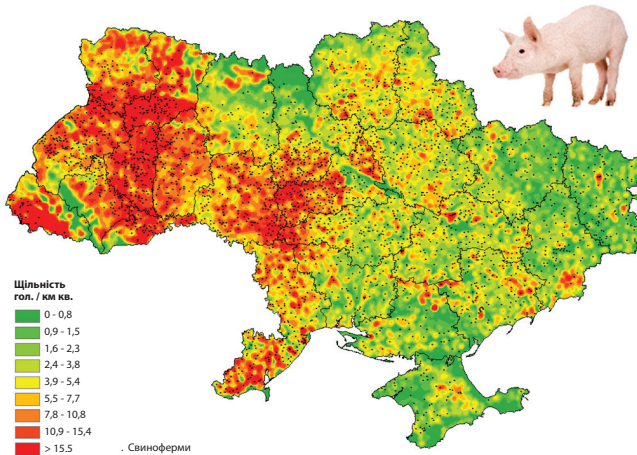
АЧС на ферми дуже часто залишаються нез'ясованими, особливо коли йдеться про локальне поширення (вторинні спалахи) хвороби. Тому заходи застороги мають бути якомога всеоб'ємнішими і враховувати як попередній досвід і рекомендації фахівців, так і поточну епізоотичну ситуацію в країні, а також конкретні фактори ризику у регіоні (рисунк 8, 9) та безпосередньо довкола ферми.

Абсолютно виключеними мають бути:

1. Згодовування корму, який містить (або може містити) навіть у мізерних кількостях термічно необроблені субпродукти від диких або домашніх свиней, незалежно від вашої впевненості щодо їх безпечності. Треба виключити навіть потенційну
2. Згодовування корму (чи використання підстилки), які завозять на ферму і можуть бути контаміновані секретами та екскрементами хворих тварин (домашніх чи диких) безпосередньо з полів (кукурудза на корм, зелена маса, солома тощо), або з інших ферм, незалежно від того, виявили там АЧС чи ні.
3. Уведення на ферму поголів'я з господарств, розташованих в АЧС-неблагополучних регіонах, та з решти території країни, якщо немає відповідної документації та профілактичного карантинування.

**Рисунк 8.**

**ЩІЛЬНІСТЬ ПОГОЛІВ'Я СВИНЕЙ У ГОСПОДАРСТВАХ НАСЕЛЕННЯ В УКРАЇНІ ЯК ІМОВІРНИЙ ФАКТОР РИЗИКУ ЗАНЕСЕННЯ ТА ПОШИРЕННЯ АЧС**



Джерело: FAO, 2015

4. Використання транспорту, інвентарю, відвідування ферми особами, які могли перебувати у контакті з хворими (загиблими) домашніми/дикими свинями, або відвідували заражене господарство чи місця можливого перебування хворих (загиблих) диких кабанів (в лісі під час полювання, збирання грибів, ягід, горіхів тощо, або на полях зернових, особливо кукурудзи).

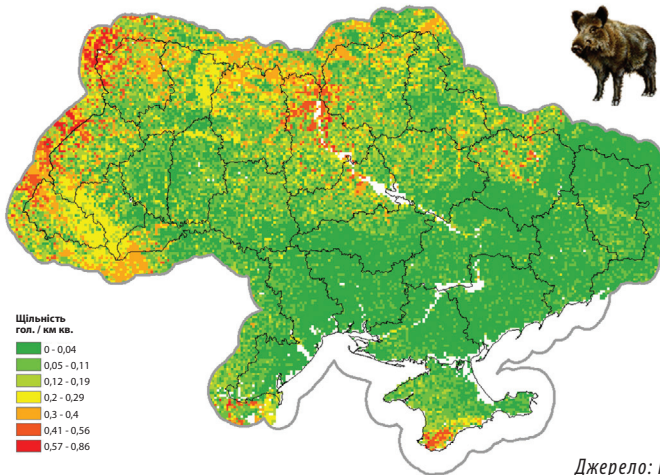
Суттєво зменшити ризики спалахів АЧС та інших хвороб свиней у господарстві дозволить дотримання положень «Ветеринарно-санітарних вимог до утримання свиней»\*, спеціально розроблених Державною ветеринарною та фітосанітарною службою України з метою

запобігання поширення інфекційних захворювань та поліпшення епізоотичного стану свинарства в Україні. Саме на них базується перелік рекомендацій, наведений нижче. Хоча будь-які формальні правила та обмеження не можуть гарантувати успіху без урахування людського фактору, який дуже часто виявляється найслабкішою ланкою в організації біозахисту господарства. Тому необхідно вижити заходів, щоб дотримання персоналом правил біобезпеки було осмисленим і вмотивованим. Роз'яснення їх суті і мети, проведення регулярних навчань, тренінгів та тестування мають стати найпріоритетнішими заходами із захисту господарства.

\* <http://vet.gov.ua/node/2207>

#### Рисунок 9.

### ЩІЛЬНІСТЬ ПОПУЛЯЦІЇ ДИКОГО КАБАНА В УКРАЇНІ ЯК ІМОВІРНИЙ ФАКТОР РИЗИКУ ЗАНЕСЕННЯ ТА ПОШИРЕННЯ АЧС



Джерело: FAO, 2015

# ЗАХОДИ, ЩО СПРИЯТИМУТЬ ПІДВИЩЕННЮ РІВНЯ БІОБЕЗПЕКИ ГОСПОДАРСТВА

---

1. Згодовувати свиням лише термічно оброблений корм. Виключити потрапляння на ферму і згодовування помиїв, харчових відходів і інших потенційно небезпечних джерел вірусу.
2. Не купувати живих свиней, корми та сировину в АЧС-позитивних областях, утримуватися від закупівель свиней і корму сумнівного походження без відповідних документів та сертифікатів.
3. Відмовитися від поїздок в регіони та країни, де підтверджено наявність збудника АЧС (перш за все виключити офіційно оголошені карантинні зони) чи є високий ризик його поширення. Слідкувати за дотриманням цього правила персоналом ферми.
4. Обмежити (до повної заборони) відвідування території особами, що не працюють на підприємстві та не мають на те крайньої необхідності чи відповідних повноважень. У кожному випадку вимагайте суворого виконання встановлених на фермі правил та обмежень.
5. Для зменшення ризику, якщо є така можливість, забезпечити, щоб у радіусі 3–5 км довкола ферми не утримували свиней у приватному секторі. Раціональним для власників середніх та великих свиногосподарств є формування буферної зони: викупити свиней у приватному секторі в радіусі мінімум 3 км довкола ферми чи комплексу з подальшим забоєм для продажу або переробки цього поголів'я.
6. Забезпечити повну двоконтурну огорожу господарства, посилити заходи з дератизації й унеможливити доступ на територію ферми (особливо до приміщень, де зберігають або готують корми) будь-яких свійських чи диких тварин, включаючи птахів.
7. Заборонити утримання диких або свійських тварин, у тому числі птицю, на території свиногосподарства. Винятком є сторожові собаки, які повинні бути зареєстровані і мати відповідні відмітки в паспорті про щеплення проти сказу та інших хвороб, а також постійно перебувати виключно на території ферми.
8. В'їзд транспорту на територію неможливий без проходження дезобробки. Перш ніж машина проїде дезінфекційною ванною, її треба обмити від налиплого бруду водою під тиском, бо саме він може зашкодити дезрозчину знищити збудника. Зібрана від миття транспорту бруд-

на вода повинна бути знезаражена доступним у господарстві методом (хлорне вапно, каустична сода тощо). Машина має стекти впродовж 2–3 хвилин, інакше вода, потрапивши в дезбар'єр, із кожною наступною машиною буде зменшувати концентрацію, а отже, активність розчину.

9. Вхід персоналу у виробничу зону свиногосподарств дозволено тільки через ветсанпропускник, а в'їзд транспорту — через постійно діючий дезінфекційний бар'єр (дезінфекційний блок). На ветсанпропускнику ведуть журнали: виходу на роботу спеціалістів, відвідування особами, яким це було дозволено (ветеринарам, інспекторам, консультантам), руху та проведення дезінфекції транспорту, приготування дезрозчинів та заправки дезбар'єрів, прання та дезінфекції спецодягу.
10. При вході в ізольоване приміщення (секцію) встановлюють дезванночки або дезкилимки. З внутрішнього боку дверей при вході в склади комбікормів, кормокухню, ветеринарні об'єкти облаштовують дезкилимки, заповнені тирсою або іншим пористим матеріалом, зволожують їх дезрозчином.
11. Для обслуговування тварин потрібно закріпити за кожною технологічною (виробничою) групою відповідальних людей, які пройшли медичне обстеження відповідно до

чинних нормативних документів і ознайомлені з правилами та обмеженнями біологічної безпеки.

12. Увесь обслуговуючий персонал повинен бути забезпечений спецодягом та спецвзуттям із розрахунку не менше двох комплектів на працівника. Обладнання, інвентар, спецодяг, спецвзуття та інші предмети потрібно промаркувати і закріпити за секцією (цехом). Передавати зазначені предмети з однієї секції в іншу без попереднього знезараження заборонено.
13. Потрібно заборонити робітникам ферми утримувати свиней в особистих домогосподарствах і забезпечити мотивацію та механізм реального виконання цього правила (через контракти, підписки, перевірки, забезпечення свинарською продукцією тощо).
14. Найкраще організувати централізоване харчування персоналу безпосередньо на території ферми, щоб повністю виключити вживання будь-яких інших харчових продуктів, принесених із собою на робоче місце.
15. Прання та дезінфекція спецодягу повинні бути організовані централізовано і повністю виключати можливість того, щоб працівники ферми робили це самостійно в домашніх умовах.
16. Чітко окреслити і промаркувати «брудні» та «чисті» зони на підприємстві. Не допускати, щоб пра-

- цівники в одному й тому самому одязі та взутті перетинали кордони цих зон.
17. Для забезпечення технологічного процесу у виробничій зоні виділяють спеціальний внутрішньогосподарський транспорт. Виїзд такого транспорту за межі господарства можливий лише за особливих обставин (наприклад, ремонт), і в такому разі потребуватиме ретельної мийки та дезінфекції.
  18. Крім того, на території господарства проводять розподіл і маркування «чистих» (підвезення кормів, тварин) та «брудних» (вивезення гною, загиблих тварин, відходів забою) автотранспортних шляхів, щоб виключити їх перетинання.
  19. Завантаження тварин проводити з рамп, розміщених на лінії демаркації господарства, без в'їзду транспорту на територію. Перевіряти ступінь очистки та відмітки про дезінфекцію транспорту, який приходить на ферму.
  20. Тварин, які підлягають вимушеному та внутрішньогосподарському забою, перевозять на забійно-санітарний пункт (забійну площадку) спеціальним транспортом, що виключає витоки біоматеріалу.
  21. При завезенні/вивезенні кормів, відходів, додаткових матеріалів на ферми можна пломбувати кабіну водія, не дозволяючи йому таким чином виходити з транспортного засобу на територію ферми.
  22. Територію ферми та приміщення, де утримують тварин, тримати в чистоті і за можливості проводити регулярну дезінфекцію. Вживати заходів щодо знезараження гною, гноївки тощо. Мати постійний запас дезінфікуючих речовин протівірусної дії, а саме:
    - розчин формаліну з умістом 1,5% формальдегіду;
    - 1,5% розчин параформу, приготований на 0,5% розчині їдкого натру;
    - 3% розчин парасоди або фоспа-ру;
    - 5% розчин хлораміну;
    - сухе хлорне вапно з умістом не менше 25% активного хлору;
    - розчини хлорного вапна з умістом 4% активного хлору;
    - 3% (гарячий) розчин їдкого натру;
    - хлорантоїн у вигляді 2% водного розчину, експозиція 3 години;
    - біоклін 1,5% розчин, експозиція 1 година;
    - зоостерил з умістом 0,5% надоцтової кислоти;
    - кристал 900, кристал 1000;
    - інші засоби, які ефективно знезаражують збудник АЧС.
  23. При можливості встановити параформалінову камеру для дезінфекції одягу та супутнього інвентарю. Також стане в пригоді утилізатор для знешкодження побічних продуктів тваринного походження.

# ПОРЯДОК ВІДШКОДУВАННЯ МАЙНОВОЇ ШКОДИ (ЗБИТКІВ), ЗАВДАНОЇ ОСОБАМ УНАСЛІДОК ЗАПРОВАДЖЕННЯ КАРАНТИНУ (КАРАНТИННИХ ОБМЕЖЕНЬ) ТВАРИН АБО У ЗВ'ЯЗКУ З ПРОВЕДЕННЯМ ПРОЦЕДУР І РОБІТ ЩОДО ЛІКВІДАЦІЇ ОСОБЛИВО НЕБЕЗПЕЧНИХ (КАРАНТИННИХ) ХВОРОБ

---

У разі виникнення на окремій території України надзвичайної ситуації, пов'язаної з особливо небезпечними (карантинними) хворобами сільськогосподарських тварин (у тому числі АЧС), та прийняття Державною надзвичайною протиепізоотичною комісією при Кабінеті Міністрів України, державними надзвичайними проти-епізоотичними комісіями при Раді міністрів Автономної Республіки Крим, обласних, Київській та Севастопольській міських, районних державних адміністраціях і міських радах рішення про запровадження карантину і відшкодування майнової шкоди (збитків) через вилучення сільськогосподарських тварин здійснюється за рахунок коштів резервного фонду бюджету.

Відшкодовується вартість сільськогосподарських тварин, яких вилучили з метою знищення або забою. Виділення і використання зазначених коштів здійснюють відповідно до «Порядку ви-

користання коштів резервного фонду бюджету».

Ціну на відшкодування вираховують на основі ціни, яка у середньому склалася на тварин або птицю, що продані переробним підприємствам (у розрізі категорій господарств) у регіоні, відповідно до даних Держстату.

Середню вагу однієї голови вираховують з ваги тварин, яких реалізували переробним підприємствам (у розрізі категорій господарств) у цьому регіоні, відповідно до даних Держстату.

Розмір завданої майнової шкоди (збитків) затверджує комісія, визначена органом місцевої влади, на підставі заяви або клопотання, що подається фізичною або юридичною особою, відповідно до «Методики оцінки збитків від наслідків надзвичайних ситуацій техногенного і природного характеру».



# АФРИКАНСЬКА ЧУМА СВИНЕЙ



ГАРЯЧА ЛІНІЯ  
З ПИТАНЬ АЧС

УРЯДОВА ГАРЯЧА ЛІНІЯ:  
**0 800 507 309**

ГАРЯЧА ЛІНІЯ АСУ:  
**(067) 125 92 74**